

URBACT Infoday



**Auditório do Centro de
Congressos de Aveiro**
Aveiro, 13 de fevereiro de 2019



AMBIENTE E TRANSIÇÃO ENERGÉTICA





**Novo concurso para Redes
de Planeamento de Ação**

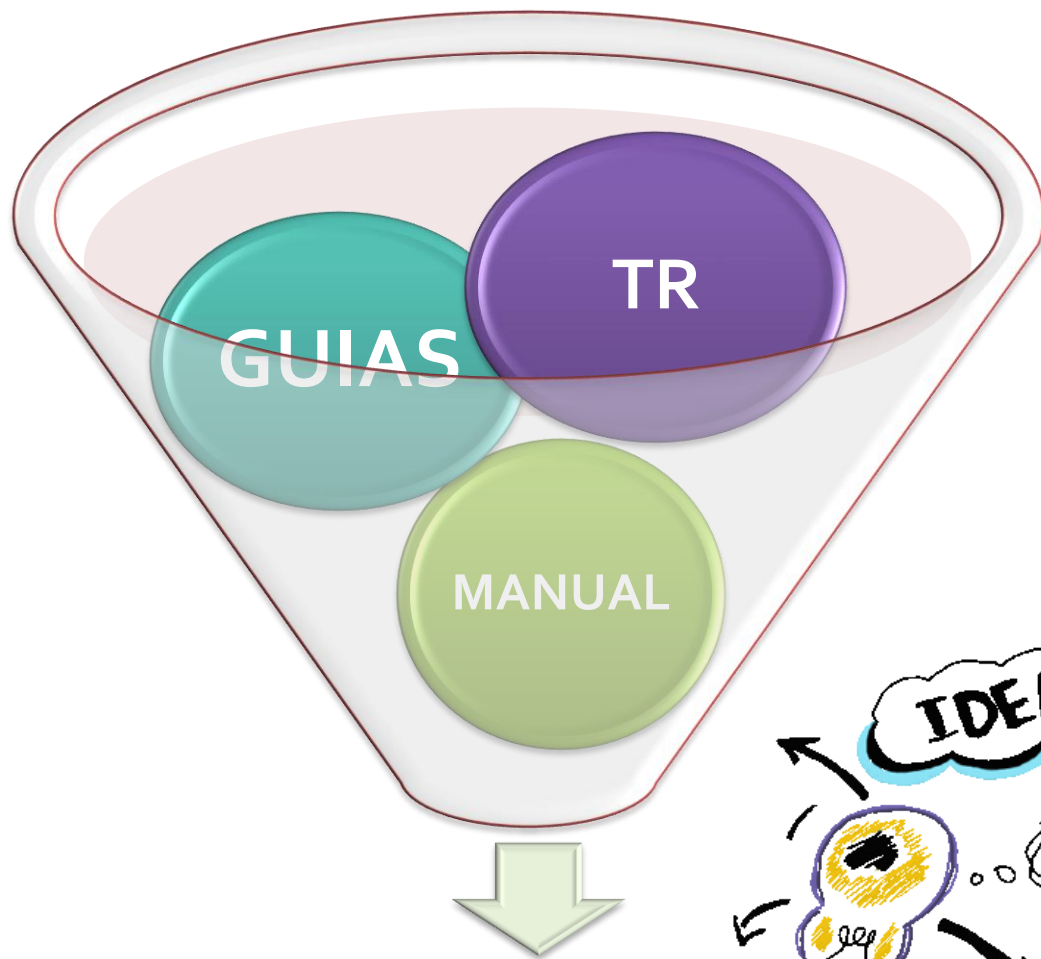


**Como apresentar uma boa
candidatura | A experiência da
Amadora**

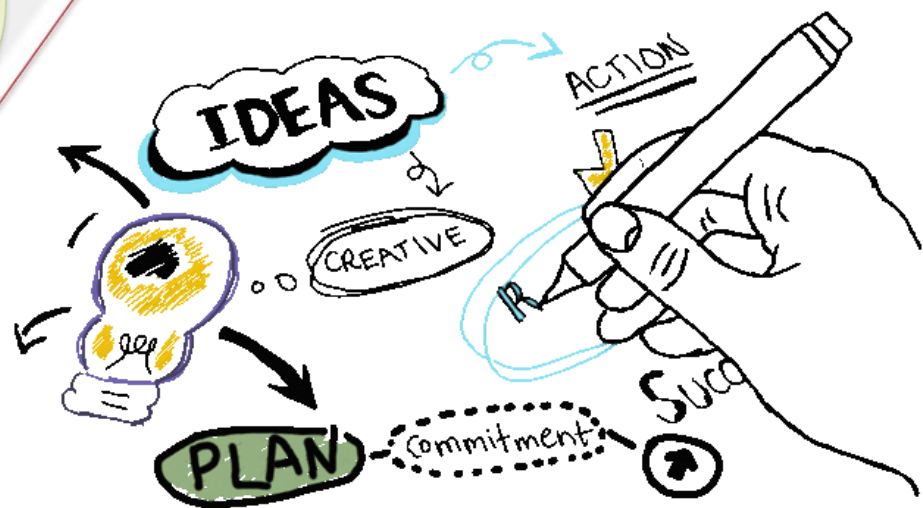


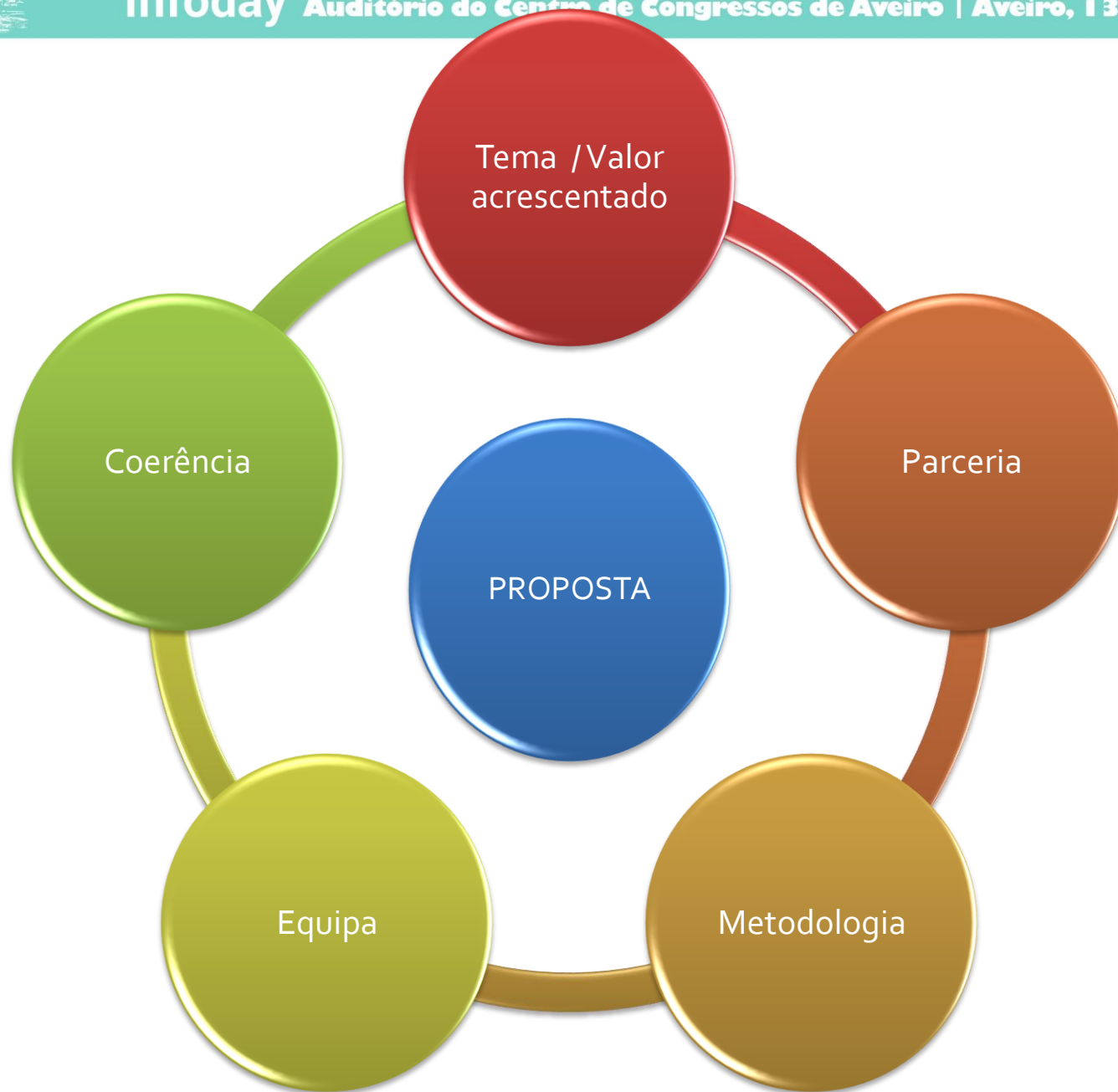
AMADORA

Ana Tomás



**CANDIDATURA
SYNERGIE**







Relevância do tema e Valor acrescentado da proposta – PRESENTATION OF PROJECT PROPOSAL

- Contribui para os objetivos da Política de Coesão 2014-2020
- É relevante no contexto das atuais políticas urbanas europeias
- É relevante para muitas cidades europeias
- Demonstra valor em relação ao tema proposto (novos temas)
- Demonstra valor acrescentado em relação aos parceiros selecionados
 - Cidades que nunca participaram numa rede URBACT
 - Cidades URBACT que são Lead Partner pela 1ª vez)
- Demonstra alto potencial de mudança nas cidades parceiras



Qualidade da parceria – RATIONALE OF PROPOSED PARTNERSHIP

- O desafio é uma prioridade
- A parceria apresenta uma boa cobertura geográfica
- A estratégia das cidades é relevante
- As cidades estão motivadas
- Os parceiros locais são relevantes para o desafio abordado.
- As cidades complementam-se
- Descrição clara das necessidades e resultados esperados por cada cidade



Qualidade da metodologia proposta e das atividades - ACTIVITIES AND EXPECTED OUTPUTS

- Apresentação clara dos pacotes de trabalho, respetivas atividades e outputs
- A metodologia e ferramentas a utilizar são claramente descritas e adequadas tendo em conta os objetivos e a produção dos outputs



Gestão do Projeto e Peritos - PROJECT MANAGEMENT AND LEADERSHIP

- A entidade parceira líder demonstra competência na gestão de financiamento europeu ou assegura medidas adequadas de suporte à gestão.
- A Coordenadora do Projeto (a nível do Parceiro líder) tem experiência
- A equipa de coordenação do Parceiro líder está bem organizada
- O/As perito/as têm experiência
- Pelo menos uma perita (mulher)
- O orçamento está bem justificado (por categoria)



Coerência da Proposta

- A metodologia, as atividades e o orçamento propostos são coerentes e lógicas
- A proposta está centrada no intercâmbio transnacional e na aprendizagem



WORKPACKAGE 1 – Project management and coordination

Descrição

- Objetivos
- Atividades para atingir os objetivos
- Indicadores

WORKPACKAGE 2 – Project development

Descrição

- Objetivos
- Atividades para atingir os objetivos
- Indicadores
- Resultados esperados (BSL / Candidatura à 2ª fase / Workshops)

**2 WORKPACKAGES
(1ª fase)**



Assegurem que integram todas as atividades e outputs indicados no Guide to Action Planning Networks.

2.1 Work package 2 - Project development (Phase 1)	70187	(Phase 1) WP2 - Transnational meeting	Number	2.1.2 Transnational meeting	This kick off meeting will focus on: i)Contractual requirements ii) Presentations by partners iii) Criteria for selecting new partners iv) Framework to be used in assessing the transfer potential. (v) logo. (vi)Action plan for the phase one	1
2.1 Work package 2 - Project development (Phase 1)	70188	(Phase 1) WP2 - Transnational meeting	Number	2.1.3 second transnational meeting	A second meeting in month three, which will include additional partners. This meeting will focus on: i) presentation of the good practice ii)Presentations by new partners, iii) Review of framework for assessing the transfer potential of partners	1
2.1 Work package 2 - Project development (Phase 1)	70189	(Phase 1) WP2 - Transnational meeting	Number	2.1.4 Final Phase one meeting	A final meeting which will be held. This will focus on: i)The transferability study ii) The methodology to be used in facilitating transfer of the good practice in phase two iii) draft phase two application with budget iv) presentation of synergies	1



- Versão em word

Formulário de candidatura

Dados dos parceiros

- Instrumento de recolha 1
- Instrumento de recolha 2

- Instrumento em excel

Orçamento



Staff Costs



Office and administration



Travel and accomodation



External expertise and
services

Orçamento
Custos elegíveis





Staff Costs

Custos de pessoal empregado pela entidade parceira
Coordenador (a) local
Responsável financeiro

Os custos de pessoal não devem ultrapassar 35-40% do orçamento total do projeto.



Office and administration

Taxa calculada automaticamente

3% dos custos de pessoal

Cobre despesas administrativas

Não é necessário apresentar comprovativos da despesa



Travel and acomodation

Despesas de deslocação e estadia de pessoal das entidades parceiras.

Bilhetes de avião / comboio em classe económica

Hotel

Ajudas de custo

Deslocações em transportes públicos



External expertise and services

Custos que podem ser incluídos:

Coordenação externa do projeto

Despesas de deslocação e estadia de peritos externos

Organização dos workshops e reuniões (aluguer de espaço, catering, tradução, etc)

Custos relacionados com a criação da identidade visual do projeto



Eligibility Criteria

Candidatura:

Submetida em inglês, respeitando o procedimento e o prazo

Está completa, incluindo as Cartas de Compromisso de todas as entidades parceiras, e Cartas de intenção dos peritos.

Obedece aos requisitos, incluindo uma parceria composta por 7 a 10 entidades incluindo a entidade parceira líder

A parceria

Respeita as exigências em termos de regiões menos desenvolvidas e mais desenvolvidas

A entidade parceira que lidera esta rede não lidera outra rede no âmbito da presente Call

Todas as entidades parceiras são elegíveis de acordo com as regras do Programa

O orçamento

A dotação máxima para a 1ª fase é respeitada

A elegibilidade das despesas é respeitada



URBACT ONLINE SESSIONS CISCO – WEBEX

7 March, 14:00 CET: Phase 1 activities

4 April, 14:00 CET: Developing your budget and submitting your application form

11 April, 14:00 CET: Last chance troubleshooting -especially in relation to SYNERGIE-CTE online application.



<https://urbact.eu/urbact-last-call-action-planning-networks-now-open>

apn@urbact.eu



CÂMARA MUNICIPAL DA AMADORA
GABINETE DE PROJETOS ESPECIAIS
214369092